

Rýmingaráætlun Varmahlíðarskóla

Viðbragðsáætlun

- Þegar brunabjallan hringir skal haldið kyrru fyrir á námssvæði (í viðbragðsstöðu) nema reykur eða eldur sé sjáanlegur þá skal hefja rýmingu strax. Nemendum er raðað í röð (stafrófsröð), kennari gengur úr skugga um að allir nemendur séu í röðinni.
- Ef viðvörunarbjöllur frá eldvarnarkerfi fara af stað aftur er það merki um að yfirgefa skuli bygginguna.
- Þegar slökkt hefur verið á viðvörun skal rýmingu hætt (starfsmanni sem kann skýringu á falsboðum ber að koma skilaboðum til stjórnenda/ritara tafarlaust).
- Sá sem fer síðastur út úr stofu þarf að loka hurðum til að hindra frekari útbreiðslu reyks/elds.
- Á raunverulegri hættustund fara nemendur aðeins í útiskó ef kennari telur tíma til þess en halda á eða sleppa yfirhöfnum.

Rýmingaráætlun

Allir starfsmenn undirbúa strax rýmingu skólans

Starfsmenn rýma skólann og fara með nemendur eftir fyrirfram ákveðinni áætlun (sá áætlun A og B) út á söfnunarsvæðið. Hver árgangur fer á merkt svæði og nemendur raða sér upp í einfaldar raðir eftir bekkjum og stafrófsröð.

1. Þegar kennarar hafa raðað nemendum upp og gengið úr skugga um að allir séu mættir þá lyfta þeir rauða / græna spjaldinu hátt til að sýna að allir séu mættir (grænt) eða að aðstoðar sé þörf (rautt) ef einhvern vantar.
2. Á meðan kennarar merkja við nemendur sína merkir aðstoðarskólastjóri/staðgengill við starfsfólk skv. starfsmannalista.
3. Skólastjóri ákveður hvort halda skuli með nemendur í íþróttahús til frekari aðhlyningar og öryggis.

Söfnunarsvæðið er fótboltavöllurinn/leikvöllurinn norðan við skólahúsnaðið, við skjólvegginn. Þar eru lítil skilti merkt hverjum árgangi til að skilgreina hvar nemendur eiga að standa.

Neyðarútgangar

- Inngangar skólans (aðalinngangur, setustofa, eldhús, smíðastofa).
- Sérstakir neyðarútgangar þar sem aðgengi er út á skólalóð.

Starfsfólk verður að kynna sér bestu flóttaleiðir frá öllum sínum starfssvæðum.

Viðbrögð þegar brunaboði fer í gang

- Skólastjórnendur/húsvörður/starfsmaður við aðalinngang fara að stjórnstöflu eldvarnarkerfis við aðalinngang skólans, slökkva á hljóði, kanna ástæður eldboðs og endurræsa hljóðviðvörun frá kerfinu ef í ljós kemur að rýmingar er þörf.
- Starfsfólk skólans komi strax boðum til skrifstofu ef því er kunnugt um orsök og/eða ef ekki er þörf á rýmingu.
- Sé eldur laus hringir sá sem fyrstur verður eldsins var í **112** og lætur síðan skrifstofu/stjórnanda vita sem einnig hringir í **112**.
- Slökkviliðið kemur á staðinn og yfirtekur stjórn á vettvangi eftir að skólastjóri hefur gefið upplýsingar um stöðu mála.

Rýming skólans

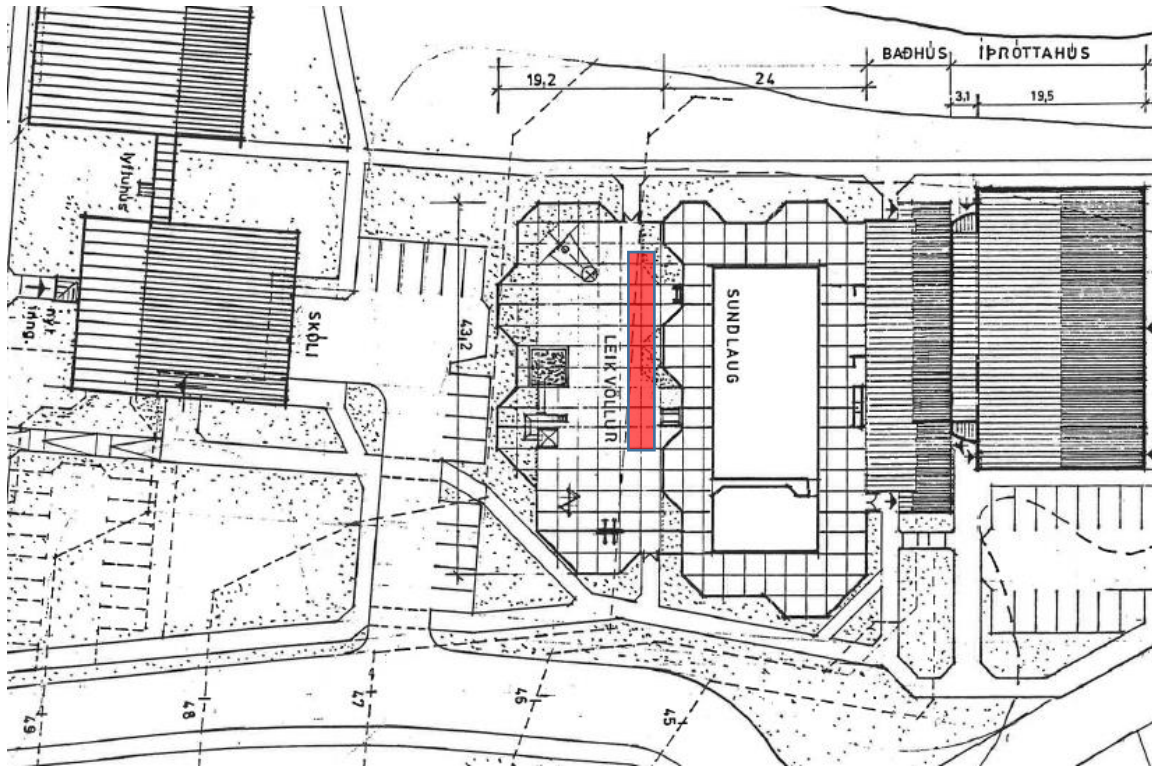
Ekki reykur á göngum – áætlun A

1. **Kennari/starfsmaður** fer að stofudyrum og fullvissar sig um að reykur sé ekki á göngum, telur nemendur og raðar þeim í einfalda röð (stafrófsröð) eftir viðverulista. Þá gengur hann ásamt nemendum rólega úr stofu og út um næsta útgang (ekki endilega neyðarútgang). Nemendur fari í skó og taki með sér yfirhafnir ef hægt er.
2. **Kennari/starfsmaður** lokar stofu á eftir sér og fer með nemendur á safnsvæði á skólalóð þar sem hann telur nemendur aftur með nafnakalli.
3. **Aðstoðarskólastjóri/staðgengill** afhendir starfsmönnum endurskinsvesti þegar komið er á söfnunarsvæði og merkir við starfsmenn.
4. **Ritari/staðgengill** tekur með sér viðbúnaðartösku, forfallaskrá nemenda og forfallalista starfsmanna. Afhendir kennurum bekkjarlista og litaspjöld þegar komið er á söfnunarsvæði og gefur upplýsingar um forföll nemenda.
5. **Kennari** réttir upp viðeigandi grænt/rautt spjald eftir a endurtalning hefur farið fram á lóðinni.
6. **Húsvörður** er sendur í leit að nemanda í ákveðnu rými ef í ljós kemur að nemanda vantar, sé það mat skólastjóra, annars er það hlutverk reykkafara slökkviliðs að leita.
7. **Skólaliðar** halda opnum útgönguleiðum, rýma ganga, salerni, miðrými á sínu svæði og fullvissa sig um að rýmingu svæðisins sé lokið. Fara síðan út á safnasvæðið og gera grein fyrir sér hjá aðstoðarskólastjóra. Að því loknu snúa þeir sér að aðhlyningu nemenda.
8. **Stuðningsfulltrúar** fylgja sínum skjólstæðingum/árgöngum. Stuðningsfulltrúar gera grein fyrir sér hjá aðstoðarskólastjóra sem merkir við þá á starfsmannalista.
9. **Yfirmaður skólamötuneytis/staðgengill** athugar hvaða flóttaleið er öruggust úr matsal og beinir nemendum þangað. Fullvissar sig um að rýmingu svæðis sé lokið fer síðan á söfnunarsvæðið og gerir grein fyrir sér hjá aðstoðarskólastjóra.
10. **Rýming á sal.** Nemendur og starfsfólk ganga út um næsta útgang út á söfnunarsvæði skólans, eftir að hafa farið í skó ef þeir eru tiltækir. Kennarar munu svo merkja við þá eftir bekkjarlista sem ritari hefur meðferðis.
11. **Frímínútur.** Nemendur og starfsfólk fer beint á söfnunarsvæðið og raða nemendur sér eftir bekkjum í árgangaröð.
12. **Sé kennslu lokið** skulu þeir sem inni eru yfirgefa bygginguna og fara á söfnunarsvæðið.

Reykur á göngum – áætlun B

Nota skal neyðarútganga þar sem beint aðgengi er út á skólalóðina. Í öðrum stofum/rýmum skal loka dyrum, opna neyðarútganga og setja út veifu (t.d. flík/gluggatjald) til merkis um að í stofunni sé fólk sem bíður björgunar. Að öðru leyti skal fara eftir; Ekki reykur á göngum – áætlun A.

Afstöðumynd skólalóðar – söfnunarsvæði **merkt með rauðu**



Viðbúnaðartaska: Bekkjarlistar, litaspjöld, starfsmannalisti, stundatöflur bekkja, listar með valhópum, stofutafla, skriffæri, aðstandendalisti, endurskinsvesti, gjallarhorn.

Rýmingaræfingar

Öryggisnefnd skólans skipuleggur að minnsta kosti tvær rýmingaráætlanir á hverju skólaári. Fyrsta æfingin er ávallt undirbúin þar sem starfsfólk og nemendur skólans vita fyrirfram af æfingunni. Aðrar æfingar eru óundirbúnar.

Undirbúningur rýmingaráætlunar

- Að hausti þarf að yfirfara viðbúnaðartösku og sjá til þess að allt sé til staðar
- Mikilvægt er að umsjónarkennarar fari út með nemendur til að æfa útgönguna og sýni þeim söfnunarsvæðið.
- Umsjónarkennarar þurfa að fara yfir það með nemendum að þeir eigi að fylgja list- og verkgreinakennurum út á söfnunarsvæðið ef þeir eru í list- og verkgreinum þegar rýming á sér stað en fara í sína árgangaröð á söfnunarsvæði.
- Húsvörður þarf að fara yfir hlutverk skólaliða við rýmingu skólans.
- Ef hreyfihamlaðir nemendur eru í skólanum þarf að gæta þess að fara yfir útgönguleiðir þeirra með þeim og stuðningsfulltrúum þeirra.
- Ritari skólans tekur með sér viðbúnaðartösku út á söfnunarsvæðið ásamt forfallaskrá nemenda og starfsmanna.

Í lok æfingar

- Skólastjóri mun flauta æfinguna af þegar honum virðist að allir séu komnir öruggir á sitt svæði (græn spjöld á lofti).
- Húsvörður mælir hve langan tíma tekur að rýma skólann.